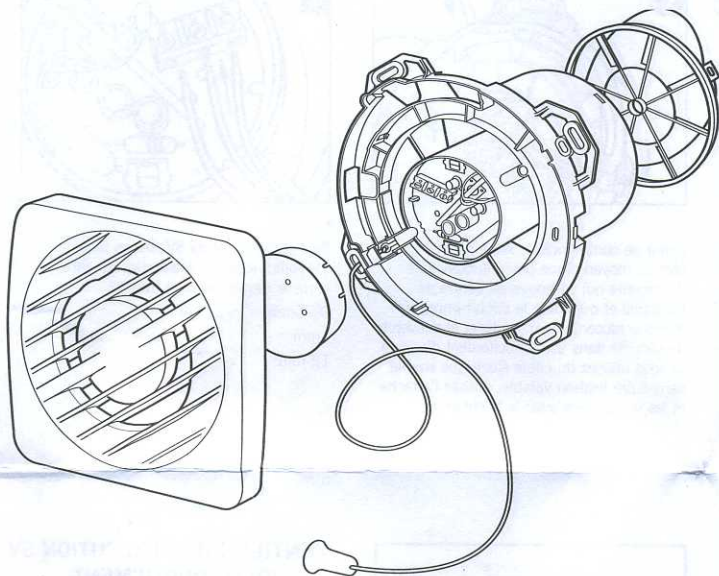


# Instructions d'installation des ventilateurs Codumé pour salles de bain, W.C., douches, locaux humides et cuisines

## AXN100, AXN100SV, AXN125, AXN150 et AXN150S

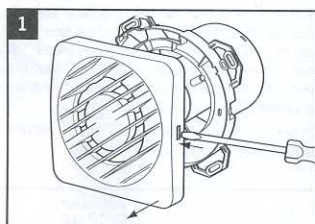


- Nous vous remercions de votre achat et vous invitons à suivre attentivement les instructions d'installation de manière à garantir un fonctionnement optimal et durable de votre ventilateur.
- Vous devrez être très vigilant si vous installez un ventilateur dans un local où est également placé un appareil à combustion du type chauffe-eau, chaudière, poêle, etc.. Assurez-vous que l'entrée d'air de compensation est suffisante dans le local pour garantir la ventilation d'une part, la bonne combustion et l'évacuation des gaz brûlés d'autre part.
- Le ventilateur ne peut être placé à un endroit où il est soumis à une source de chaleur directe supérieure à 40°C.

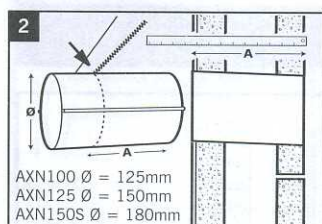
- Lorsque vous installez un ventilateur dans un mur, veillez, avant tout percement, à vérifier l'absence de câbles électriques ou de tuyaux à l'endroit choisi. Nous vous recommandons de placer le ventilateur à une hauteur moyenne de 1,8 m.
- Veillez à laisser un espace libre de 75mm minimum qui permette le démontage de la grille intérieure.
- Instructions de nettoyage: Veillez à toujours couper l'alimentation électrique du ventilateur avant toute manipulation et opération de nettoyage. Vous pouvez nettoyer la grille intérieure en la frottant avec un chiffon humide en veillant à ne pas faire entrer d'eau dans le ventilateur.

### MONTAGE MURAL

(Utilisation d'une traversée de mur ED et d'une grille extérieure EG)

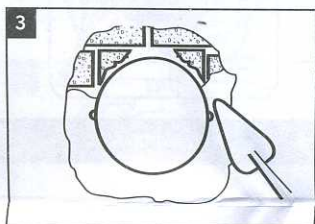


1 Enlever la grille intérieure du ventilateur à l'aide d'un tournevis. Introduire délicatement la lame du tournevis de manière à libérer la lamelle plastique puis incliner pour ôter la grille.

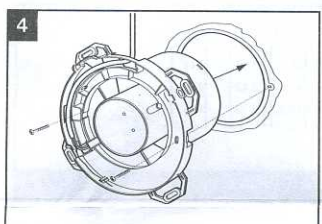


2 Couper la traversée de mur ED à dimension.

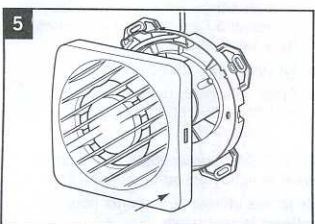
AXN100 Ø = 125mm  
AXN125 Ø = 150mm  
AXN150S Ø = 180mm



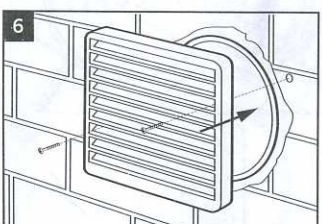
3 Reboucher les trous autour du tuyau à l'intérieur et à l'extérieur du mur avec le matériau de votre choix. Veiller à ce que la traversée de mur reste bien circulaire et que les trous de fixation soient bien placés à l'horizontale.



4 En veillant au libre fonctionnement du clapet anti-retour, fixer solidement le ventilateur dans les trous prévus à cet effet (vis n°8). Le câble électrique doit être amené à l'endroit adhoc (voir schémas électriques). Raccorder le ventilateur.

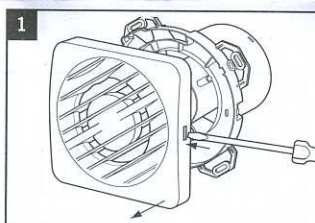


5 Replacer la grille intérieure du ventilateur en veillant à ce qu'aucun fil ne soit coincé.

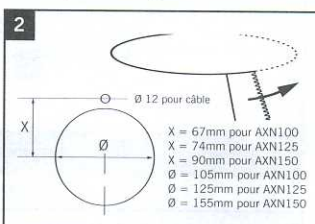


6 Fixer avec des vis adéquates la grille extérieure sur la traversée de mur.

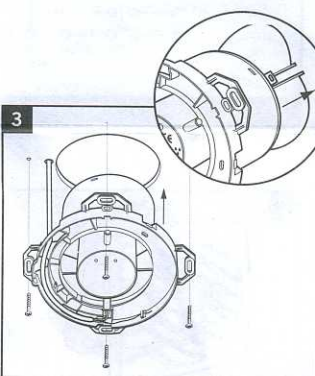
### MONTAGE PLAFOND



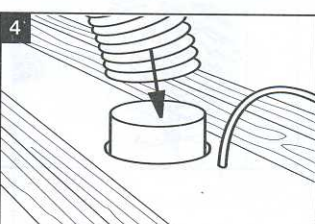
1 Enlever la grille intérieure du ventilateur à l'aide d'un tournevis. Introduire délicatement la lame du tournevis de manière à libérer la lamelle plastique puis incliner pour ôter la grille.



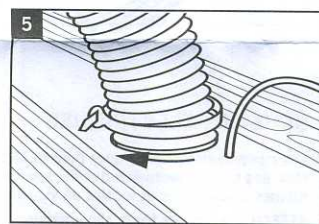
2 Pratiquer une ouverture dans le plafond pour le ventilateur et le câble électrique.



3 Fixer solidement le ventilateur au plafond au moyen de vis en s'assurant que les deux parties du clapet anti-retour ont été enlevées du ventilateur. Raccorder le ventilateur (voir schémas électriques).

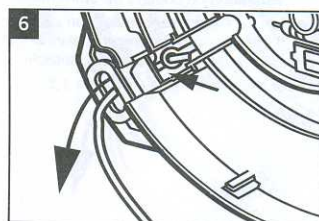


4 Placer le flexible sur l'extrémité libre du ventilateur.

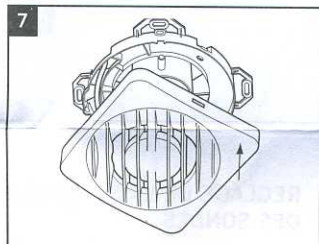


5 Fixer le flexible hermétiquement par un collier de serrage. Pour obtenir un résultat satisfaisant, limiter la longueur du flexible à:

AXN100 & AXN125: 3 m  
AXN150S: 10 m



6 Pour les modèles de ventilateur concerné, détacher et ôter la cordelette fixée sur l'interrupteur.



7 Replacer la grille intérieure du ventilateur en veillant à ce qu'aucun fil ne soit coincé. - (8-9)

